



LIETUVOS RESPUBLIKOS APLINKOS MINISTRAS

**ĮSAKYMAS
DĖL NEVĖŽIO UPĖS SLĖNIO TIES VADAKTĖLIAIS GAMTOTVARKOS PLANO
PATVIRTINIMO**

2007 m. gruodžio 17 d. Nr. D1-684

Vilnius

Vadovaudamasis Saugomų teritorijų strateginio planavimo dokumentų rengimo ir tvirtinimo tvarkos aprašo, patvirtinto Lietuvos Respublikos Vyriausybės 2004 m. birželio 9 d. nutarimu Nr. 709 (Žin., 2004, Nr. 93-3409), 41 punktu:

1. T v i r t i n u Nevėžio upės slėnio ties Vadaktėliais gamtotvarkos planą (pridedama).
2. P a v e d u Valstybinei saugomų teritorijų tarnybai prie Aplinkos ministerijos užtikrinti tinkamą priemonių, numatytų šio įsakymo 1 punktu patvirtintame gamtotvarkos plane, įgyvendinimą ir lėšų, reikalingų priemonėms, už kurių įgyvendinimą atsakinga Krekenavos regioninio parko direkcija, planavimą.

Aplinkos ministras

Arūnas Kundrotas

PATVIRTINTA
Lietuvos Respublikos aplinkos ministro
2007 m. gruodžio 17 d. įsakymu Nr. D1-684

NEVĖŽIO UPĖS SLĖNIO TIES VADAKTĖLIAIS GAMTOTVARKOS PLANAS

I. BENDROSIOS NUOSTATOS

1. Nevėžio upės slėnio ties Vadaktėliais gamtotvarkos planas (toliau – Gamtotvarkos planas) parengtas vietovei, atitinkančiai gamtinių buveinių apsaugai svarbių teritorijų atrankos kriterijus, vadovaujantis Reikalavimų gamtotvarkos plano turiniui aprašu, patvirtintu Lietuvos Respublikos aplinkos ministro 2004 m. gruodžio 14 d. įsakymu Nr. D1-645 (Žin., 2004, Nr. 184-6807; 2006, Nr. 124-4711). Prie šio Gamtotvarkos plano pridedama pagrindžiamoji informacija su joje esančiais brėžiniais ir priedais, kurią parengė Vilniaus universiteto Ekologijos institutas (vykdydamas 2005 m. rugsėjo 29 d. su Valstybine saugomų teritorijų tarnyba prie Aplinkos ministerijos sudarytą sutartį Nr. 26/2005), išsamiai aprašanti, paaiškinanti Gamtotvarkos plano sprendimus (toliau – Pagrindžiamoji informacija) ir taikoma tiek, kiek reikia juos pagrįsti. Pagrindžiamoji informacija skelbiama Aplinkos ministerijos tinklalapyje www.am.lt/gamtotvarka.

II. TERITORIJOS BŪKLĖS APRAŠYMAS IR ĮVERTINIMAS

2. Nevėžio upės slėnis ties Vadaktėliais yra Panevėžio apskrities Panevėžio rajono savivaldybėje ir saugomas kaip Krekenavos regioninio parko konservacinio prioriteto zona (apima dalį Nevėžio vidurupio kraštovaizdžio draustinio). Nevėžio upės slėnis ties Vadaktėliais atitinka gamtinių buveinių apsaugai svarbių teritorijų atrankos kriterijus, nustatytus Lietuvos Respublikos aplinkos ministro 2001 m. balandžio 20 d. įsakymu Nr. 219 „Dėl gamtinių buveinių apsaugai svarbių teritorijų kriterijų patvirtinimo“ (Žin., 2001, Nr. 37-1271; 2006, Nr. 88-3497; 2007, Nr. 31-1138), todėl ši teritorija įtraukta į Vietovių, atitinkančių gamtinių buveinių apsaugai svarbių teritorijų atrankos kriterijus, sąrašą, skirtą pateikti Europos Komisijai, patvirtintą Lietuvos Respublikos aplinkos ministro 2005 m. birželio 15 d. įsakymu Nr. D1-302 (Žin., 2005, Nr. 105-3908). Teritorijos, kuriai parengtas šis Gamtotvarkos planas, plotas – 101 ha.

Teritorijos augalinę dangą sudaro žolinės (pievų ir smėlynų) bendrijos, miškai ir krūmų fragmentai bei Nevėžio ir jo senvagių helofitų bendrijos. Teritorijos augalų bendrijose yra ir adventyvinė augalų – uosialapio klevo (*Acer negundo*), dygliavaisio virkštenio (*Echinocystis lobata*), kurių bendras paplitimas šalyje susijęs su upių slėniais.

Nevėžio upės slėnyje ties Vadaktėliais nustatyti šie Europos Bendrijos svarbos gamtinių buveinių tipai, įtraukti į 1992 m. gegužės 21 d. Tarybos direktyvos 92/43/EEB dėl natūralių buveinių ir laukinės faunos bei floros apsaugos (toliau – Buveinių direktyva) I priedą:

6430 Eutrofiniai aukštieji žolynai. Buveinės turi būdingą rūšinę sudėtį, struktūrą ir yra geros apsaugos būklės. Bendras šio tipo buveinių plotas nesiekia 2 ha;

6530 *Miškapievės. Buveinės yra geros apsaugos būklės, didžioji dalis pievų kasmet šienaujama. Bendras šio tipo buveinių plotas yra apie 10 ha;

9070 Medžiais apaugusios ganyklos. Pievų augalų botaninė sudėtis įvairi ir priklauso nuo padėties reljefe. Vyrauja sausos stepinės pievos ir ganomiems dirvonams būdingi žolynai. Arčiau gyvenviečių buveinių apsaugos būklė pakankama. Pietinėje slėnio dalyje yra apleistų, jau nebenaudojamų ganyklų. Bendras šio tipo buveinių plotas yra apie 58 ha, pakankamai geros apsaugos būklės - apie 25 ha.

Pagrindinės grėsmės, įtakojančios teritorijos vertybių būklę: ūkinės veiklos nutraukimas; adventyvinųjų rūšių skverbimasis į natūralias buveines, rekreacijos plėtra.

Privačios nuosavybės teise valdoma 80% teritorijos, likusi teritorijos dalis yra valstybei nuosavybės teise priklausanti žemė.

III. GAMTOTVARKOS PLANO TIKSLAS IR UŽDAVINIAI

3. Gamtotvarkos plano tikslas – palaikyti Buveinių direktyvos I priedo buveinių (6430 Eutrofinių aukštųjų žolynų, 6530 *Miškapievių ir 9070 Medžiais apaugusių ganyklų) gerą apsaugos būklę.

4. Gamtotvarkos plano tikslui pasiekti numatomi šie uždaviniai:

4.1. palaikyti atvirus 6430 Eutrofinių aukštųjų žolynų, 6530 *Miškapievių ir 9070 Medžiais apaugusių ganyklų buveinių plotus pietinėje teritorijos dalyje;

4.2. atkurti ir palaikyti 6430 Eutrofinių aukštųjų žolynų, 6530 *Miškapievių ir 9070 Medžiais apaugusių ganyklų buveinių būdingą medžių ir krūmų struktūrą.

IV. GAMTOTVARKOS PLANO PRIEMONIŲ ĮGYVENDINIMO PLANAS

5. Gamtotvarkos plano priemonių įgyvendinimo planas:

Uždavinys	Priemonės pavadinimas	Atsakingos institucijos	Priemonės įvykdymo terminas arba periodiškumas	Priemonių finansavimo ir įgyvendinimo prioritetai ¹	Galimos alternatyvos
1. Palaikyti atvirus 6430 Eutrofinių aukštųjų žolynų, 6530 *Miškapievių ir 9070 Medžiais apaugusių ganyklų buveinių plotus pietinėje teritorijos dalyje	organizuoti reguliarių pievų šienavimą (1 tvarkymo plotas)	Krekenavos regioninio parko direkcija	2011, 2014, 2017 metai	I	Konsultuoti ūkininkus, kad jie nuosavoje arba išnuomotoje žemėje pievas tvarkytų pagal KPP AAP ² Kraštovaizdžio programą
2. Atkurti ir palaikyti 6430 Eutrofinių aukštųjų žolynų, 6530 *Miškapievių ir 9070 Medžiais apaugusių ganyklų buveinių būdingą medžių ir krūmų struktūrą	2.1. organizuoti medžių ir krūmų pašalinimą kiekvienos sumedėjusios augalijos grupės 2-3 metrų pločio pakraščio juostoje (2 tvarkymo plotas)	Krekenavos regioninio parko direkcija	2008 metai	I	
	2.2. organizuoti uosialapio klevo šalinimą paupio krūmų ir medžių juostoje (3 km ilgio)	Krekenavos regioninio parko direkcija	2008 metai	I	

¹ Priemonių svarba: I – labai svarbios

² KPP AAP – Kaimo plėtros 2007-2013 m. programos Agrarinės aplinkosaugos priemonė

V. GAMTOTVARKOS PLANO PRIEMONES ĮGYVENDINANTYS ASMENYS IR JŲ FUNKCIJOS

6. Gamtotvarkos plano priemonių įgyvendinimą koordinuoja Krekenavos regioninio parko direkcija. Ji atsakinga už Nevėžio upės slėnio ties Vadaktėliais Europos Bendrijos svarbos gamtinių buveinių ir rūšių palankios apsaugos būklės užtikrinimą ir kitų saugomų gamtos vertybių priežiūrą.

VI. LĖŠŲ POREIKIS GAMTOTVARKOS PLANO PRIEMONĖMS ĮGYVENDINTI

7. Preliminarus lėšų poreikis Gamtotvarkos plane numatytų priemonių įgyvendinimui pateikiamas Pagrindžiamojoje informacijoje. Pagrindiniai šiame Gamtotvarkos plane numatytų priemonių finansavimo šaltiniai yra Lietuvos Respublikos valstybės biudžeto, Europos žemės ūkio fondo kaimo plėtrai lėšos, taip pat teisės aktų nustatyta tvarka gautos kitos lėšos.

VII. GAMTOTVARKOS PLANO TIKSLINIMO IR STEBĖSENOS TVARKA

8. Gamtotvarkos planas turi būti reguliariai peržiūrimas nustatant, ar vykdomos priemonės duoda laukiamą rezultatą įgyvendinant Gamtotvarkos plano uždavinius. Tam būtina reguliari buveinių ir rūšių buveinių kokybės, dydžio ar gausos stebėseną. Jei stebėsenos duomenys parodo, kad uždaviniai neįgyvendinami, Gamtotvarkos planas turi būti tikslinamas. Naujai atsiradę veiksniai, kurių nebuvo Gamtotvarkos plano rengimo metu, gali pakeisti situaciją sudarydami poreikį naujoms patikslintoms priemonėms numatyti.

9. Europos Bendrijos svarbos buveinių stebėseną numatyta Valstybinėje aplinkos monitoringo 2005-2010 metų programoje, patvirtintoje Lietuvos Respublikos Vyriausybės 2005 m. vasario 7 d. nutarimu Nr. 130 (Žin., 2005, Nr. 19-608). Už stebėsenos vykdymą atsakinga Krekenavos regioninio parko direkcija. Taip pat turi būti registruojamas projekcinis teritorijos padengimas krūmais ir medžiais prieš atliekant gamtotvarkos darbus ir po jų.

10. Gamtotvarkos planas turi būti peržiūrimas kas 5 metai. Pirmoji peržiūra numatoma 2012 metais.

11. Už Gamtotvarkos plano peržiūrą atsakinga Krekenavos regioninio parko direkcija. Prieš atliekant peržiūrą rekomenduojama gauti mokslininkų, jeigu jie vertino buveinių, rūšių būklę, kitų suinteresuotų asmenų ar institucijų pastabas ir pasiūlymus. Krekenavos regioninio parko direkcija parengia peržiūros ataskaitą ir ją pateikia Valstybinei saugomų teritorijų tarnybai prie Aplinkos ministerijos.

12. Atliekant Gamtotvarkos plano peržiūrą, įvertinama:

12.1. Gamtotvarkos plano uždavinių įgyvendinimas. Jei uždaviniai neįgyvendinami, nurodomos pagrįstos priežastys;

12.2. iškeltų uždavinių atitiktis esamai situacijai;

12.3. Gamtotvarkos plano priemonių finansavimas;

12.4. pasiekti rezultatai;

12.5. Europos Bendrijos svarbos buveinių, retų augalų rūšių būklė, vadovaujantis šių objektų stebėsenos rezultatais;

12.6. suinteresuotų asmenų indėlis, derinimo rezultatai, susitarimai ir kt.;

12.7. būtinybė pakeisti vykdomas Gamtotvarkos plano priemones ar numatyti naujas.

13. Gamtotvarkos planas gali būti peržiūrimas ar tikslinamas ir kitu laiku, nei nurodyta šio Gamtotvarkos plano 10 punkte, jei pradeda blogėti buveinių būklė arba surandama efektyvesnių būdų užtikrinti teritorijos palankią apsaugos būklę.

PASTABA. *ženklų žymimi prioritetiniai Europos Bendrijos svarbos gamtinių buveinių tipai.

**NEVĖŽIO UPĖS SLĖNIO TIES VADAKTĖLIAIS GAMTOTVARKOS PLANO
PAGRINDŽIAMOJI INFORMACIJA**

(Panevėžio apskritis, Panevėžio rajono savivaldybė)

Galioja: 2008-2017 m.

Rengėjai:

Valerijus Rašomavičius

Galina Bartkevičienė

Ieva Junevičienė

Vilnius, 2006 m.

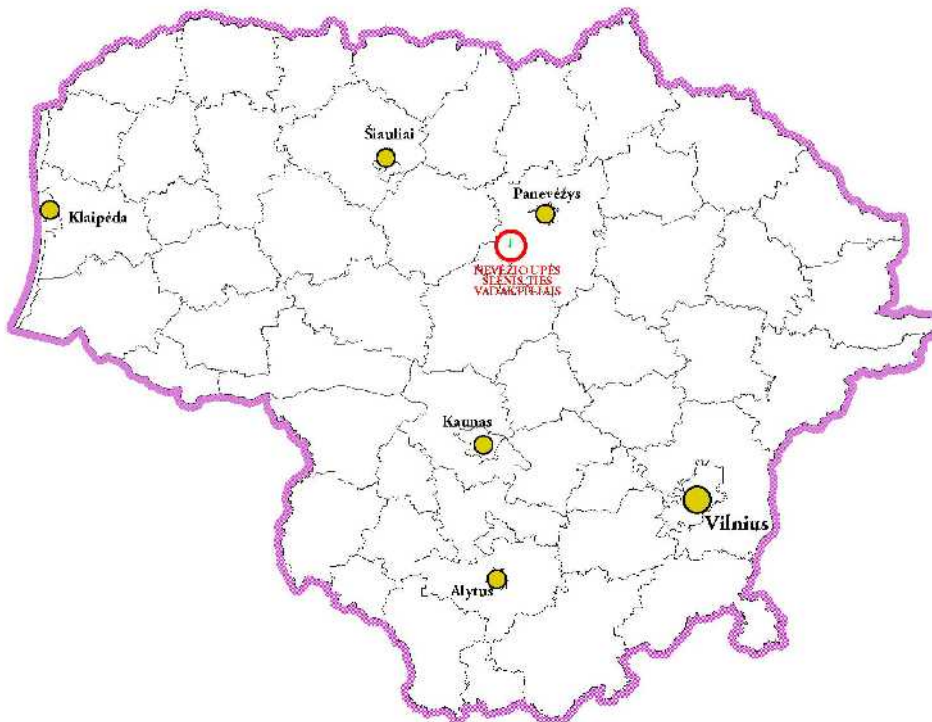
I. TERITORIJOS BŪKLĖS APRAŠYMAS IR ĮVERTINIMAS

1.1. Teritorijos padėtis ir ribos

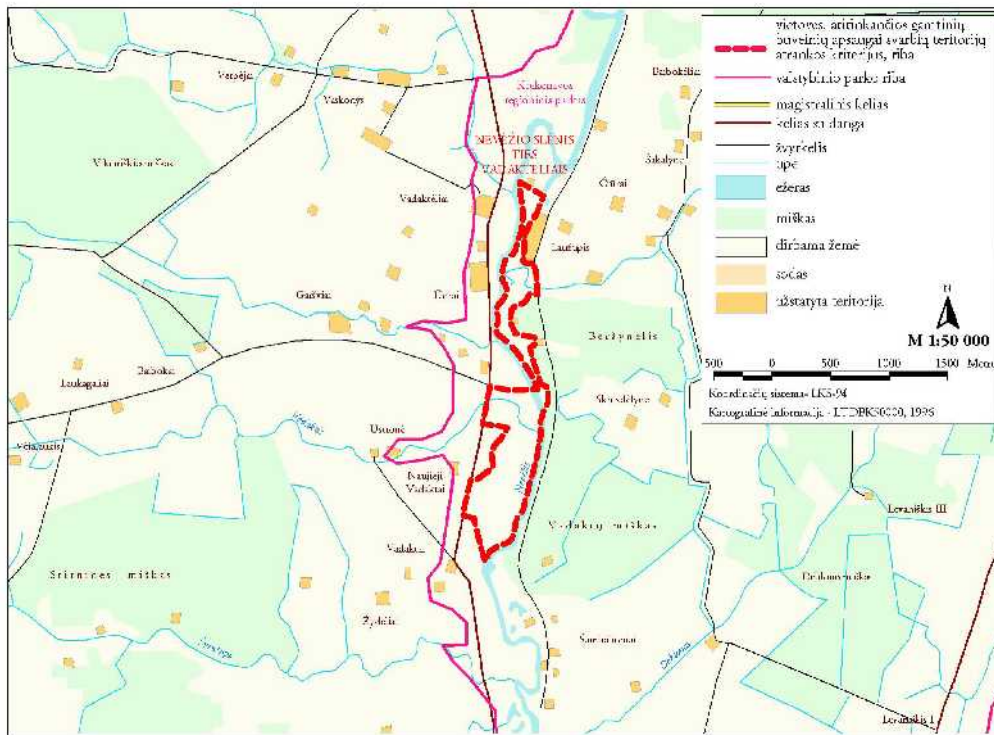
Vietovė, atitinkanti gamtinių buveinių apsaugai svarbių teritorijų atrankos kriterijus, Nevėžio upės slėnis ties Vadaktėliais yra Panevėžio apskrities Panevėžio rajono savivaldybėje. Teritorija patenka į Krekenavos regioninio parko konservacinio prioriteto zoną ir apima dalį Nevėžio vidurupio kraštovaizdžio draustinio.

Dešiniame Nevėžio upės krante yra įsikūrę Vadaktėlių, Ūdrų, Ustronės ir Vadaktų kaimai, kairiame yra įsikūręs Laužupio kaimas, o į Nevėžį įteka Laužupio upelis. Nuo Krekenavos miestelio teritorija yra nutolusi maždaug 8 km šiaurės kryptimi. Vakarine teritorijos riba eina kelias iš Krekenavos į Panevėžį.

Teritorijos bendras plotas – 101 ha, joje yra aptinkami trys europinės svarbos buveinių tipai.



1 pav. Nevėžio upės slėnio ties Vadaktėliais padėtis Lietuvoje



2 pav. Nevėžio upės slėnio ties Vadaktėliais padėtis regione

1.2. Teritorijos teisinis statusas ir svarba

Teritorija patenka į Krekenavos regioninį parką, kuris buvo įsteigtas Lietuvos Respublikos Aukščiausiosios Tarybos 1992 m. rugsėjo 24 d. nutarimu Nr. I-2913 „Dėl regioninių parkų ir draustinių įsteigimo“, siekiant išsaugoti Nevėžio vidurupio paslėnio kraštovaizdį, jo gamtinę ekosistemą bei kultūros paveldo vertybes (Žin., 1992, Nr. 30-913). Vadovaujantis 2002 m. rugpjūčio 10 d. LR aplinkos ministro įsakymu Nr. 417 „Dėl Krekenavos regioninio parko apsaugos reglamento patvirtinimo“ (Žin., 2002, Nr. 86-3716), Nevėžio upės slėnis ties Vadaktėliais patenka į konservacinio prioriteto zoną ir apima dalį Nevėžio vidurupio kraštovaizdžio draustinio. Kraštovaizdžio draustinio tikslas yra išsaugoti Nevėžio senslėnio su senvagėmis ir Liaudies upės slėnio kraštovaizdį, buvusių dvarų sodybas, archeologiniu požiūriu vertingas teritorijas, retuosius augalus ir gyvūnus.

Veiklą Nevėžio vidurupio kraštovaizdžio draustinyje reglamentuoja Aplinkos apsaugos įstatymo (Žin., 1992, Nr. 5-75), Saugomų teritorijų įstatymo (Žin., 1993, Nr. 63-1188; 2001, Nr. 108-3902) nuostatos, Specialiosios žemės ir miško naudojimo sąlygos, patvirtintos LR Vyriausybės 1992 m. gegužės 12 d. nutarimu Nr. 343 (Žin., 1992, Nr. 22-652; 1996, Nr. 2-43), taip pat Bendrieji buveinių ar paukščių apsaugai svarbių teritorijų nuostatai, patvirtinti LR Vyriausybės 2004 m. kovo 15 d. nutarimu Nr. 276 (Žin., 2004, Nr. 41-1335), ir kiti teisės aktai.

Nevėžio upės slėnis ties Vadaktėliais įtrauktas į europinės svarbos natūralių buveinių, randamų vietovėse, atitinkančiose gamtinių buveinių apsaugai svarbių teritorijų atrankos kriterijus, sąrašą, vadovaujantis Lietuvos Respublikos aplinkos ministro 2005 m. birželio 15 d. įsakymu Nr. D1-302 „Dėl Vietovių, atitinkančių gamtinių buveinių apsaugai svarbių teritorijų atrankos

kriterijus, sąrašo, skirto pateikti Europos Komisijai, patvirtinimo” (Žin., 2005, Nr. 105-3908, Nr. 106, Nr. 107, Nr. 108).

Vadovaujantis šiuo įsakymu, aprašomoje teritorijoje yra aptinkamos tokios europinės svarbos buveinės: *6120 Karbonatinių smėlynų smiltpievės, 6210 Stepinės pievos, 6510 Šienaujamos mezofitų pievos, 9070 Medžiais apaugusios ganyklos*. Tačiau patikslinus buveines 2006 m. buvo identifikuotos 3 tipų europinės svarbos buveinės: **6430 *Eutrofiniai aukštieji žolynai*, 6530 **Miškapievės ir 9070 Medžiais apaugusios ganyklos***.

1.3. Teritorijos fizinės geografinės sąlygos:

1.3.1. Klimatinės ypatybės

Pagal Lietuvos klimatinį rajonavimą teritorija yra Lietuvos Vidurio žemumos klimatinio rajono Mūšos-Nevėžio parajonyje.

Vidutinis metinis kritulių kiekis yra apie 570–620 mm. Šiltuoju metų laiku (04-10 mėn.) iškrenta apie 400–420 mm kritulių, o šaltuoju (11-03 mėn.) – 170–200 mm.

Vidutinė metų oro temperatūra – 6,2°C, vidutinė šalčiausio (sausio) mėnesio temperatūra – -5,3°C, šilčiausio (liepos) mėnesio – +17,1°C.

Maksimalus dirvožemio išalimo gylis – 100 cm. Vidutinis maksimalus sniego dangos storis siekia 17 cm. Pastovi sniego danga vidutiniškai susidaro gruodžio 22 d., nutirpsta – kovo 12 d., laikotarpis su sniego danga trunka vidutiniškai 90 dienų.

Teritorijai būdingi vyraujantys pietų-pietvakarių krypties vėjai. Artimiausia hidrometeorologijos stotis veikia Panevėžyje.

1.3.2. Geologinės ypatybės

Analizuojama teritorija plyti rytiniame Lietuvos-Lenkijos sineklizės šlaite, kurio kristalinis pamatas sudarytas iš granitų slūgso maždaug 500 metrų gylyje. Kristalinį pamatą dengia įvairaus kietumo, vėlesnių geologinių periodų uolienos, susikaupusios geologinėje praeityje egzistavusių jūrų gelmėse. Alerodo atšilimo laikotarpis nesukėlė Nevėžio lygumoje termokarstinių procesų, nes palaidoti ledai ištirpo dar tuo metu, kai paviršius buvo apsemtas priedyninių vandenų.

1.3.3. Geomorfologinės ypatybės ir pagrindinės reljefo formos

Pagal geomorfologinį rajonavimą teritorija plyti Pabaltijo žemumos srities Nevėžio lygumos rajone, kurio paviršių formavo to paties pavadinimo dviguba ledyninė plaštaka bei vėliau susitvenkę priedyniniai vandenys. Jai tirpstant lygumos paviršiuje pasiliko priemolingi recesinių morenų gūbreliai ir kalvučių virtinės, pažyminčios vis mažėjančio ledyno pakraštį. Iš susmulkintos moreninės medžiagos, susikaupusios ledyno apačioje susidarė banguotos dugninės moreninės lygumos plotai. Teritorijos reljefą sudaro moreninės lygumos, abipus Nevėžio slėnio, vietomis pajvairintos aliuvinės kilmės meridianinės krypties gūbriškoms bangomis.

1.3.4. Dirvožemių ypatybės

Aprašomos teritorijos dirvodarinės uolienos – ledyninės kilmės priemolis. Dėl žymaus dirvodarinių uolienu karbonatingumo ir trumpesnio plaunamojo laikotarpio dirvožemiai yra negiliai išplauti. Teritorijoje vyrauja velėniniai karbonatiniai nujaurėję priemolio ir priesmėlio dirvožemiai.

1.3.5. Hidrografinės ir hidrologinės ypatybės

Teritorija priklauso Nevėžio baseinui (208,6 km ilgio; 6140,5 km² baseino ploto; upės versmės yra šlapiuose miškuose apie 6 km į pietryčius nuo Troškūnų miestelio). Nevėžio baseine yra 89 upės, ilgesnės kaip 10 km, bet tik 5 jų, įskaitant ir Nevėžį, yra ilgesnės kaip 50 km. Analizuojama teritorija yra Nevėžio upės vidurupyje, kur įteka trys dešinieji intakai: Taurulis (4,6 km ilgio, 19,5 km² baseino ploto), Svirnupis (10,4 km, 18,4 km²), Vadaktis (17,8 km, 32,8 km²). Nevėžio vagos vidutinis nuolydis – 0,035 %. Upės vidutinis debitas – 7,96 m³/s (ties Panevėžiu), 18,4 m³/s (ties Kėdainiais). Pavasario potvyniai vidutiniškai prasideda kovo 18 d. (ties Panevėžiu) ir kovo 14 d. (ties Kėdainiais), pasiekia maksimumą, atitinkamai, kovo 30 d. ir kovo 27 d. bei baigiasi balandžio 23 d ir gegužės 4 d. Potvynio tūris – 72,7 mln. m³ (ties Panevėžiu), 281 mln. m³ (ties Kėdainiais), kuris metų nuotėkyje sudaro, atitinkamai, 43 ir 49 %. Nevėžis ir jo intakai ypač nusenka vasarą; paros minimalūs 90% garantijos debitai ties Panevėžiu yra 0,19 m³/s, ties Kėdainiais – 0,46 m³/s. Analizuojamoje teritorijoje, kaip ir visame Nevėžio senslėnio ruože (nuo Sanžilės iki žiočių) upės nuolydis nedidelis, vidutiniškai yra 16 cm/km. Nevėžis žinomas kaip ramiausia šalies upė. Pagal vandens kokybės parametrus Nevėžis priskirtas stipriai užterštų upių kategorijai.

1.3.6. Kraštovaizdžio aprašymas

Pagal fizinių-geografinį rajonavimą teritorija patenka į Pabaltijo žemumos srities Nevėžio lygumos rajoną, kur paviršiau medžiaginė sudėtis – moreniniai priemoliai. Analizuojama teritorija patenka į Naujamiesčio – Krekenavos mikrorajoną, kuris apima lygumą, perskrostant Nevėžio vidurupio. Lyguma paveikta limnoglacialinių vandenu, kai kur apklota smulkiagrūdžiais smėliais ir vėliau išraižyta erozijos.

Būdingas čia yra negiliai slėniuotas priesmėlingosios lygumos vietovaizdis. Nevėžio slėnis sudaro atskirą salpinio terasinio slėnio vietovaizdį. Čia išlikęs raiškus Nevėžio senslėnis su intakais, senvagės liekanomis. Palei Nevėžio upę ir senvages auga medžių bei krūmų juostos. Į vakarus nuo analizuojamos teritorijos praeina kelias Krekenava – Naujamiestis. Analizuojamos teritorijos šiaurinė dalis yra išsidėsčiusi Nevėžio kairiajame krante. Čia į vakarus nuo teritorijos, kitoje Krekenava – Naujamiestis kelio pusėje – Vadaktėlių ir Ustronės kaimeliai; palei rytines teritorijos ribas yra išsidėstę Čiūrų, Laužupio kaimai. Analizuojamos teritorijos pietinė dalis yra Nevėžio upės dešiniajame krante, čia į vakarus nuo teritorijos – Ustronės, Naujųjų Vadaktų; į pietvakarius – Vadaktų kaimai. Iš rytų palei teritorijos ribas auga Beržynėlio bei Vadaktų miškai.

1.4. Teritorijos biologinės ypatybės:

1.4.1. Laukinės augalijos ypatybės

Nevėžio slėnio ties Vadaktėliais augalija Botanikos instituto specialistų ekspertiškai įvertinta 2006 metų liepos mėn. rengiant šį gamtotvarkos planą.

Buveinių ir augalijos ypatumai

Teritorijos augalinę dangą sudaro žolinės (pievų ir smėlynų) bendrijos, miškų ir krūmų fragmentai bei Nevėžio ir jo senvagių helofitų bendrijos.

Žolinių augalijos bendrijų įvairovė priklauso nuo jų vietos slėnio reljefo formose ir naudojimo būdo bei intensyvumo.

Šiaurinėje teritorijos dalyje kairiojo kranto aukštoje terasoje, suformuotoje iš smėlingų sąnašų, nedidelius plotelius užima *Koelerio-Corynephoretea* smiltpievės. Ganyklai dabar naudojamoje atkarpoje atviro smėlio ploteliai apaugę šiurkščiuoju eraičinu (*Festuca trachyphylla*), aitriniu

šiloku (*Sedum acre*), kanadine konyza (*Conyza canadensis*), aviniu eraičinu (*Festuca ovina*), kalnine austėja (*Jasione montana*).

Vyraujantis sausų terasų, gūbrių ir šlaitų augalijos tipas – stepinės pievos (*Festuco-Brometea*). Nedidelių fragmentų pasitaiko po visą slėnį, o pietinės dalies dešiniajame krante jos užima didelius plotus. Būdingos rūšys čia labai gausios: stepinis motiejukas (*Phleum pheoides*), šilinis salivasas (*Peucedanum oreoselinum*), smaliukė (*Lychnis viscaria*), mažasis vingiris (*Thalictrum minus*), nusvirusioji naktižiedė (*Silene nutans*), šilinis gvazdikas (*Dianthus deltooides*), paprastoji vingiorykštė (*Filipendula vulgaris*). Nemažai teritorijos užima smiltyninio lendrūno (*Calamagrostis epigejos*) sąžalynai, kurie ypač išryškėja degintuose plotuose.

Mezofitų pievos daugiausia priklauso ganyklų bendrijoms, išsivysčiusioms iš dirvonų ir apleistų kultūrinių pievų žolynų (gauruotoji poavizė (*Helictotrichon pubescens*), paprastoji kraujažolė (*Achillea millefolium*), pievinė žilė (*Senecio jacobea*), pakrūminė bajorė (*Centaurea jacea*), paprastoji šunažolė (*Dactylis glomerata*), geltonžiedė liucerna (*Medicago falcata*)).

Drėgnų vietų, daugiausia senvagių ir pakrančių augaliją sudaro didieji viksvynai iš lapinės viksvos (*Carex vulpina*), kupstinės viksvos (*Carex cespitosa*), lieknosios viksvos (*Carex acuta*), nendrinio dryžučio (*Phalaroides arundinacea*) ir pakrančių aukštieji žolynai, kuriuose vyrauja vandeninė monažolė (*Glyceria maxima*), pelkinė vingiorykštė (*Filipendula ulmaria*), didžioji dilgėlė (*Urtica dioica*), paprastoji raudoklė (*Lythrum salicaria*), ilgalapė veronika (*Veronica longifolia*), patvorinė vynioklė (*Calystegia sepium*), paprastasis apynys (*Humulus lupulus*), dygliavaisis virkštenis (*Echinocystis lobata*). Upės lėtos tekmės augalija priklauso *Potamogetonetea* klasei, ramesniuose užtekiuose vandens paviršių dengia *Lemnetea* klasės pleustofitų bendrijos.

Upių ir senvagių supančius krūmynus sudaro trapusis gluosnis (*Salix fragilis*), paprastoji ieva (*Padus avium*), baltalksnis (*Alnus incana*). Panašios sudėties yra ir slėnio paskiri medžių bei krūmų guotai. Sausesnėse vietose juos papildo plačialapiai medžiai mažalapė liepa (*Tilia cordata*), paprastasis klevas (*Acer platanoides*), kalninė guoba (*Ulmus glabra*). Pietiniame teritorijos kampe, dešiniojo kranto slėnyje nemažus plotus užima supelkėję gluosnynai (juosvasis gluosnis (*Salix myrsinifolia*), pilkasis gluosnis (*Salix cinerea*), trapusis gluosnis, paprastoji ieva, juodalksnis (*Alnus glutinosa*)).

Floros ypatumai

Teritorijos floros sudėtis nuodugnai netyrinėta, tačiau apžvalginiai stebėjimai rodo, kad floros sudėtyje vyrauja sausų pievų augalai, iš kurių minėtini retesni stepinis motiejukas (*Phleum phleoides*), mažasis vingiris (*Thalictrum minus*), paprastoji vingiorykštė (*Filipendula vulgaris*), šiurkštusis eraičinas (*Festuca trachyphylla*), laukinis česnakas (*Allium oleraceum*). Nevėžio pakrantės krūmynuose aptinkamas riboto paplitimo augalas uoginė krūmsargė (*Cucubalus baccifer*).

Teritorijos augalų bendrijose yra adventyvinių augalų – uosialapio klevo (*Acer negundo*), dygliavaisio virkštenio (*Echinocystis lobata*), kurių bendras paplitimas šalyje susijęs su upių slėniais.

Buveinių direktyvos I priedo buveinės:

6430 Eutrofiniai aukštieji žolynai

Nevėžio vagą, išskyrus aukštus eroduojamus krantus ir medžiais apaugusias atkarpas, supa aukštų drėgmamėgių ir nitrofilinių žolių sąžalynai. Buveinė turi būdingą rūšinę sudėtį (*Phalaroides arundinacea*, *Heracleum sibiricum*, *Lythrum salicaria*, *Urtica dioica*), struktūrą (gausios lijanos *Humulus lupulus* ir *Calystegia sepium*) ir yra geros apsaugos būklės.

Bendras buveinės plotas neviršija 2 ha.

6530 *Miškapievės

Buveinių, kurias sudaro paskiri medžių ir krūmų guotai, įsiterpiantys tarp šienaujamų pievų, plotai priskirtini miškapievėms. Toks buveinių kontūras išsidėstęs centrinėje ir pietinėje teritorijos dalyje kairiajame Nevėžio krante. Medžių ir krūmų augaliją sudaro įvairios gluosnių (*Salix*) rūšys, *Alnus incana*. Pievų žolynas praeityje kultūrintas, dabartinė rūšinė sudėtis artima stepinėms pievoms.

Buveinės geros apsaugos būklės, didžioji dalis pievų kasmet šienaujama. Bendras buveinės plotas apie 10 ha.

9070 Medžiais apaugusios ganyklos

Didžiausią plotą užimanti buveinė. Ją sudaro tarp medžių ir krūmų pasiskirstę žolynų plotai, kurių pagrindinis naudojimas yra ganymas. Pavieniui auga ir medžių bei krūmų guotus sudaro *Quercus robur*, *Tilia cordata*, *Alnus glutinosa*, *Alnus incana*, *Ulmus glabra*, *Padus avium*, *Sorbus aucuparia*, *Salix fragilis*, kitų rūšių gluosnių krūmai. Pievų kontūrų botaninė sudėtis įvairuoja priklausomai nuo padėties reljefe, tačiau vyrauja sausos stepinės pievos ir ganomiems dirvonams būdingi žolynai.

Arčiau gyvenviečių (šiaurinėje teritorijos dalyje abiejose slėnio pusėse) buveinių apsaugos būklė pakankama, ganiavos intensyvumas pakankamas. Pietinėje dešiniojo slėnio dalyje yra apleistų, jau nebenaudojamų ganyklų.

Bendras buveinės plotas apie 58 ha, pakankamai geros apsaugos būklės apie 25 ha.

Kitų saugomų botaninių objektų nerasta.

1.4.2. Laukinės gyvūnijos ypatybės

Informacijos apie detalius zoologinius tyrimus Nevėžio slėnyje ties Vadaktėliais nerasta.

1.5. Kultūros paveldo objektai

Analizuojamoje teritorijoje nėra kultūros paveldo objektų.

1.6. Žemės ir gamtos išteklių nuosavybė ir naudojimas:

1.6.1. Esamos žemėvaldos

Teritorija naudojama ganiavai ir šienavimui. Privatūs sklypai aprašomoje teritorijoje sudaro apie 80 proc. teritorijos (nekilnojamojo turto kadastro duomenimis). Likusioji žemė yra valstybinė, priklauso laisvos žemės fondui arba yra gražinta savininkams, tačiau neįregistruota nekilnojamojo turto kadastre.

1.6.2. Žemės ūkio intensyvumas

Diduma teritorijos žolynų naudojama – šiaurinės dalies dešiniajame krante laikinuose aptvaruose intensyviai ganomi galvijai, kairiajame krante – rišami galvijai. Centrinės ir pietinės dalies dešiniajame krante ganoma tik vietomis ir ekstensyviai. Kairiojo kranto centrinės ir pietinės dalies pievos kasmet šienaujamos.

1.6.3. Žemės naudojimas praeityje

Dalis dešiniojo kranto šiaurinės ir centrinės dalies dabartinių ganyklų prieš 10-15 metų buvo ariama. Yra nedidelių plotelių, kurie apleisti visai neseniai.

1.6.4. Teritorijos miško išteklių naudojimo ypatybės

Aprašomoje teritorijoje nėra miškų ūkio paskirties žemės.

1.6.5. Vyraujančios rekreacijos formos

Prie Nevėžio upės yra keletas infrastruktūriškai neįrengtų maudyklių.

1.6.6. Medžioklės ir žvejybos ypatybės

Analizuojamos teritorijos Nevėžio dešiniajame krante – Ažuolytės medžiotojų klubo medžioklės plotai, į šiaurę nuo Vadaktėlių bei kairiajame upės krante – profesionalios medžioklės plotai.

Analizuojamos teritorijos Nevėžio upės atkarpoje vykdoma mėgėjiška žūklė. Pasitaiko brakonieravimo atvejų su tinklais.

1.6.7. Vandens telkinių naudojimo būdai

Nevėžio upėje vietos gyventojai maudosi, žvejoja. Upėje taip pat girdomi gyvuliai ar imamas vanduo jiems girdyti.

1.6.8. Naudingųjų iškasenų gavyba

Teritorijoje naudingųjų iškasenų gavyba nevyksta.

1.7. Teritorijos socialiniai ekonominiai aspektai:

1.7.1. Svarbiausios teritorijos ekonominės veiklos

Teritorijoje nevykdoma jokia ekonominiu požiūriu svarbi veikla.

1.7.2. Teritorijos naudojimas švietimo reikmėms

Analizuojama teritorija švietimo tikslais nenaudojama.

1.7.3. Kita specifinė gamtotvarkos plano objektą reikšmingai įtakojanti veikla

Nežinoma.

1.7.4. Su teritorija susiję projektai, planai ar programos

Nežinomi.

1.8. Žmogaus veikla gretimose teritorijose:

Teritorijos vakariniu pakraščiu praeina kelias ir supa žemės ūkio gamybai naudojami plotai. Aplink teritoriją įsikūrusių sodybų gyventojai šienauja slėnio pievas ir gano jose gyvulius. Nėra aiškios naujai rengiamos sodybos kairiojo kranto centrinėje dalyje plėtros kryptys – intensyviai vystoma rekreacinė infrastruktūra gali turėti poveikį teritorijos palankiai apsaugos būklei.

Gamtos apsauga

Analizuojama teritorija patenka į Krekenavos regioninį parką, kuris buvo įsteigtas 1992 m. rugsėjo 24 d. (11763 ha), siekiant išsaugoti Nevėžio vidurupio paslėnio kraštovaizdį (Nevėžio senslėnį su senvagių kompleksais, Nevėžio, Upytės, Liaudės, Veišetos ir Linkavos upių slėnius, Gringalių, Pašilių ir Ramygalos miškų bei pelkių gamtinę ekosistemą, Pašilių stumbryną), gamtinės ekosistemos stabilumą, biotos komponentus, savitą augmeniją ir gyvūniją bei kultūros paveldo vertybes, šias teritorijas tvarkyti ir racionaliai naudoti.

Taip pat teritorija apima dalį Nevėžio vidurupio kraštovaizdžio draustinio (2744 ha), kurio tikslas išsaugoti Nevėžio senslėnio su senvagėmis ir Liaudies upės slėnio kraštovaizdį, buvusių dvarų sodybas, archeologiniu požiūriu vertingas teritorijas, retuosius augalus ir gyvūnus.

Kultūros paveldas

Greta analizuojamos teritorijos, į vakarus nuo jos, yra Ustronės sodyba – architektūros ir istorijos paminklas, kuriame įkurtas J.Tumo-Vaižganto ir Knygnešių muziejus, čia išlikęs unikalios konstrukcijos XIX pab. statytas svirnas bei Ūdrų dvaro architektūros ansambliai.

Žemės ūkis

Naujamiesčio seniūnijoje yra keturios žemės ūkio bendrovės ir žemės ūkio kooperatyvas. Vadaktėlių apylinkėse didesnė dalis žemės ūkio paskirties žemės yra naudojama ūkio reikmėms. Apleisti plotai sutinkami tik fragmentiškai.

Miškininkystė

Krekenavos regioniniam parkui priskirta 5180 hektarų miškų. Tarp jų - Nevėžio vidurupio kraštovaizdžio (495 ha), Ramygalos telmologinis (274 ha), Gringalių botaninis-zoologinis (376 ha), Linkavos hidrografinis (14 ha) ir Upytės geomorfologinis (12 ha) draustiniai.

Pagal 1996 m. miškotvarkos duomenis Naujamiesčio girininkijos, kurioje plyti analizuojama teritorija ir jai gretimi miškai, plotas 5323 ha miškų Valstybiniai miškai sudaro 50% miškų ploto, likusi dalis - privatūs ir skirti privatizavimui miškai. Girininkijoje yra 456 ha specialios paskirties miškų (II gr.), apsauginių miškų (III gr.) - 309 ha, likusi dalis - ūkiniai miškai (IVgr.). Pagal brandumo grupes pusamžiai medynai sudaro 41%, brandūs 23%, jaunuolynai ir bręstantys po 18%. Daugiausia vyrauja našūs, aukšto boniteto medynai.

Rekreacija

Krekenavos regioniniame parke parengti 3 žiediniai dviračių maršrutai nusidriekę 17-30 km. Pėsčiųjų takai įrengti Pašilių miške prie stumbryno. Nevėžio upe keliaujama baidarėmis, valtimis. Krekenavos regioniniame parke šiuo metu yra 1 kaimo turizmo sodyba Čiūrų kaime.

Gretimuose analizuojamai teritorijai miškuose (Naujamiesčio girininkija) gausiai lankosi ne tik vietiniai, bet ir Panevėžio gyventojai. Čia yra išskirti rekreaciniai miško sklypai skirti visuomenės poilsiui, įrengtose pavėsinėse apsistoja grybautojai, išskylautojai.

Medžioklė ir žvejyba

Panevėžio urėdijos administruojami valstybinės reikšmės miškai užima 39158 ha ir yra išsidėstę Panevėžio, Radviliškio, Kupiškio ir Kėdainių rajonuose. Dauguma jų medžiotųjų būreliai ir klubai vykdo mėgėjišką, o urėdija, 10400 ha plote – profesionalią medžioklę (PM). Pagrindinė profesionaliai medžioklei skirtų plotų paskirtis – medžiojamųjų gyvūnų populiacijų gausinimas, medžioklės tradicijų, bei medžioklės turizmo propagavimas. Medžioklei vykdyti labiausiai pritaikyti Anciškų, Krekenavos, Ramygalos ir Naujamiesčio girininkijų miškai. Profesionalioms medžioklėms vadovauja aukštos kvalifikacijos ir didelę patirtį turintys specialistai. PM plotuose gausu medžiojamosios faunos: briedžių, tauriųjų elnių, danielių, stirnų, šernų. Laisvėje gyvena ir

stumbrai. Kasmet laukiniai žvėrys padaro nemažai žalos miškui ir žemės ūkio pasėliams. Todėl siekiant išvengti laukinių kanopinių žvėrių daromos žalos gamtai ar ją sumažinti, miško želdiniai tveriami tvoromis, ažuolo sodmenys apsaugomi individualiomis apsaugomis, spygliuočiai tepami repelentais, įrengiama apie 60 ha pašarinių laukelių.

Visi Naujamiesčio girininkijos miškai, išskyrus Pamargės, yra priskirti profesionalios medžioklės plotams, kuriose medžioklės organizuojamos užsienio šalių ir Lietuvos medžiotojams. Miškuose gyvena danieliai, elniai, stirnos, briedžiai, gausu smulkios faunos: bebrų, kiškių, kiaunių, lapių, barsukų.

Nevėžyje gausu žuvies: lydekų, karšių, starkių. Vyksta mėgėjiška žūklė.

Švietimas

Krekenavos parke 2003 metais yra įrengtas mokomasis - pažintinis „Girinio takas“. Tako tikslas – natūralioje aplinkoje supažindinti lankytojus su mišku, jo struktūra bei jame vykdomais darbais. Takas (0,5 km ilgio) įrengtas Krekenavos girininkijos Varnakalnio miške (kv. 87) prie Linkavos upelio. Lankytojai turi galimybę susipažinti su labiausiai Lietuvos miškuose paplitusiomis medžių rūšimis, miško ardais, pagrindiniais miško priežiūros ir apsaugos darbais, pagrindinėmis miškininkystės sąvokomis. Lankytojai turi galimybę išmokti apmatuoti augančio ir nukirsto medžio medienos tūrį, apžiūrėti medelių apsaugos nuo miško žvėrių priemonės, medienos pavyzdžius.

Visa informacija pateikta penkiose stotelėse: "Dažniausiai krašto miškuose sutinkamos medžių rūšys", "Miško arдай", "Miško atkūrimas ir želdinių apsaugos priemonės", "Ugdomieji ir sanitariniai kirtimai", "Pagrindiniai miško kirtimai ir medienos apmatavimas". Miško lankytojus pasitinka "Girinio tako" vartai. Tako pabaigoje esančiame Girinio namelyje - pavėsinėje eksponuojama miško žvėrių ir paukščių nuotraukos, jaunųjų miško lankytojų piešiniai, kūrybiniai darbai. Iš bokštelio - regyklos atsiveria vaizdingas Linkavos upelio slėnis ir skardis.

1.9. Ekologinis būklės vertinimas:

1.9.1. Pažeidžiamumas ir stabilumas

Miškapielių ir mišku apaugusių ganyklų žolinės augalijos plotų nešienaujant arba neganant jie labai greitai užauga medžiais ir krūmais. Ypač šis procesas spartus drėgnose ir mezofilinėse augimvietėse. Tokie reiškiniai jau stebimi dešiniajame krante pietinėje teritorijos dalyje.

1.9.2. Retumas

Miškapiėvės ir mišku apaugusios ganyklos Lietuvoje pastaruoju metu labai retai aptinkami buveinių tipai. Miško (krūmų) ir šienaujamų arba ganomų atvirų žolinės augalijos plotų mozaika turi didelę biologinę vertę. Kartu šios buveinės yra krašto gyventojų ūkininkavimo formų istorinio vystymosi relikvai, svarbūs kultūrinio kraštovaizdžio elementai.

1.9.3. Natūralumas ir tipiskumas

Teritorijoje susidariusių miškapielių ir mišku apaugusios ganyklų struktūra ir sudėtis yra būdinga šių tipų buveinėms, besiformuojančioms upių slėniuose. Buveinės santykinai jaunos, todėl teritorijoje mažai senų medžių (ąžuolų, liepų, alksnių), kurie didintų šių tipų buveinių gamtosauginę vertę.

1.9.4. Įvairovė

Teritorijos buveinių įvairovė maža. Tačiau miškapielių ir mišku apaugusių ganyklų atvirų plotų žolinių bendrijų įvairovė didelė. Ją sudaro vidutinio dydžio upių slėniams būdingi viksvynai, šlapios ir drėgnos pievos, stepinės pievos ir sauspievės.

1.9.5. Dydis ir fragmentiškumas

Teritorijos išskirtinis požymis – beveik visas jos plotas padengtas vertingomis gamtinėmis buveinėmis. Miškapievių ir medžiais apaugusių ganyklų kontūrai vientisi ir santykinai stambūs.

1.9.6. Teritorijos padėtis

Nevėžio upės slėnio atkarpa ties Vadaktėliais atspindi Nevėžio vidurupio geografines sąlygas, augalijos įvairovę ir naudojimo tradicijas. Teritorija yra intensyvios žemės ūkio gamybos regiono (Vidurio Lietuvos žemumos) centre, todėl yra svarbi biologinės įvairovės ir kraštovaizdžio apsaugos požiūriu.

1.10. Socialinis-ekonominis būklės įvertinimas

Teritorijoje nevykdoma jokia ekonominiu požiūriu svarbi veikla – vietiniai gyventojai naudoja pievas ganiavai ir šienavimui, upėje vykdoma mėgėjiška žūklė. Rekreacijos upės pakrantėse plėtra ir jos poveikis natūralioms buveinėms gali padaryti neigiamą poveikį, tačiau šiuo metu yra tik keletas maudyklų, kuriomis naudojasi vietiniai gyventojai.

II. GAMTOTVARKOS PLANO TIKSLAI IR UŽDAVINIAI

2.1. Gamtotvarkos plano tikslai

Nevežio upės slėnio ties Vadaktėliais gamtotvarkos plano tikslas – palaikyti Buveinių direktyvos I priedo buveinių (6430 Eutrofinių aukštųjų žolynų, 6530 *Miškapievių ir 9070 Medžiais apaugusių ganyklų) gerą apsaugos būklę.

2.2. Gamtotvarkos plano uždaviniai

Nevežio upės slėnio ties Vadaktėliais gamtotvarkos plano uždaviniai yra:

- 1) palaikyti atvirus 6430 Eutrofinių aukštųjų žolynų, 6530 *Miškapievių ir 9070 Medžiais apaugusių ganyklų buveinių plotus pietinėje teritorijos dalyje;
- 2) atkurti ir palaikyti 6430 Eutrofinių aukštųjų žolynų, 6530 *Miškapievių ir 9070 Medžiais apaugusių ganyklų buveinių būdingą medžių ir krūmų struktūrą.

2.3. SSGG (stiprybių, silpnybių, grėsmių, galimybių) analizė

SSGG analizė pateikiama 1 lentelėje, kur veiksniai vertinami balais nuo -3 (didžiausias neigiamas) iki +3 (didžiausias teigiamas):

1 lentelė.

Stiprybės		Silpnybės		Galimybės		Grėsmės	
Gretimoms teritorijai vietovės pakankamai apgyvendintos, jų gyventojai verčiasi žemės ūkio produkcijos gamyba	+3	Buveinių egzistavimas ir būklė priklauso tik nuo ūkinės veiklos jose rūšies ir intensyvumo	-3	Teritorija yra Krekenavos regioninio parko ribose, kurio administracija suinteresuota teritorijos buveinių apsauga	+2	Gretimų kaimų gyventojų ūkinės veiklos (gyvulių laikymas) pobūdžio pasikeitimas	-3
Diduma buveinių ploto yra geros kokybės, nes naudojama palankiu režimu	+3	Nutrūkęs naudojimas dalyje buveinių ploto	-2	Priemonių finansavimo iš ES fondų pagal Kaimo plėtros planą galimybės	+2	Rekreacijos upės pakrantėse plėtra ir jos poveikis natūralioms buveinėms	-1
Tvarkymo priemonės nėra brangios	+2					Adventyvinių rūšių skverbimasis į upės pakrančių buveines	-1

2.4. Gamtotvarkos metodų alternatyvų parinkimas

1 uždavinys. Palaikyti atvirus 6430 Eutrofinių aukštųjų žolynų, 6530 *Miškapievių ir 9070 Medžiais apaugusių ganyklų buveinių plotus pietinėje teritorijos dalyje.

Svarbiausias požymis, atskiriantis buveinių tipus 6530 *Miškapievių ir 9070 Medžiais apaugusių ganyklų, yra vyraujantis jų naudojimo būdas. Miškapievių atviri, žolėmis apaugę plotai paprastai yra šienaujami, medžiais apaugusiose ganyklose ganomi gyvuliai. Todėl, norint išlaikyti šių tipų buveinių plotus, jų šienavimas ar ganymas alternatyviai nėra svarstomas. Dabar ūkiškai nebenaudojamas teritorijos dešiniojo kranto pietinės dalies slėnis (30 ha) istoriškai buvo naudojamas ganiavai (yra aptvarų liekanų). Šiuo metu realesnė žolynų priežiūros priemonė būtų šienavimas, nes: i) šiame teritorijos pakraštyje nėra stambesnių gyvenviečių, kurių ūkininkai galėtų suformuoti pakankamą gyvulių bandą, ii) teritorijoje didelė

žolinių buveinių mozaika, todėl ganymo efektas būtų selektyvus ir jį vis tiek reikėtų derinti su šienavimu.

2 uždavinys. Atkurti ir palaikyti 6430 Eutrofinių aukštųjų žolynų, 6530 *Miškapievių ir 9070 Medžiais apaugusių ganyklų buveinių būdingą medžių ir krūmų struktūrą.

Miškapievių ir medžiais apaugusių ganyklų plotuose ūkinė veikla praeityje buvusi susilpnėjusi, todėl pavienius stambesnius medžius pradėjo supti krūmai ir medžių jaunuolynai. Atsiradę nauji medžių ir krūmų guotai dar neturi būdingos struktūros. Efektyviausias jos suregulavimo būdas – krūmų pašalinimas iš 2–3 metrų pločio juostos kiekvienoje medžių ir krūmų grupėje.

Alternatyvos uosialapio klevo kirtimui upės pakrantėje (buvinės 6430 *Eutrofiniai aukštieji žolynai* ribose) nėra.

III. GAMTOTVARKOS PLANO PRIEMONIŲ ĮGYVENDINIMO PLANAS

3.1. Gamtotvarkos priemonių įgyvendinimo planas

1 uždavinys. Palaikyti atvirus 6430 Eutrofinių aukštųjų žolynų, 6530 *Miškapievių ir 9070 Medžiais apaugusių ganyklų buveinių plotus pietinėje teritorijos dalyje.

1.1. Organizuoti pievų šienavimą (1 tvarkymo plotas).

Tvarkymo ploto žolynas kas 2–3 metai šienaujamas mechaniniu būdu šieno gamybai palankiais terminais. Sausa arba žalia masė iš buveinės teritorijos būtinai pašalinama.

2 uždavinys. Atkurti ir palaikyti 6430 Eutrofinių aukštųjų žolynų, 6530 *Miškapievių ir 9070 Medžiais apaugusių ganyklų buveinių būdingą medžių ir krūmų struktūrą.

2.1. Organizuoti medžių ir krūmų pašalinimą kiekvienos sumedėjusios augalijos grupės 2-3 metrų pločio pakraščio juostoje (2 tvarkymo plotas).

Vienartinis krūmų ir jaunų medžių kirtimas arba nupjovimas (2–3 metrų pločio kiekvienos sumedėjusios augalijos grupės pakraščio juostos) turi kompensuoti nepakankamą ganyimo intensyvumą ir sustabdyti sumedėjusios augalijos ploto mišku apaugusiose ganyklose didėjimą. Kitais metais po kirtimo (nupjovimo) rekomenduojama kirtavietes nušienauti.

2.2. Organizuoti uosialapio klevo šalinimą paupio krūmų ir medžių juostoje (3 km ilgio).

Vienartinis uosialapio klevo kirtimas visoje teritorijoje. Iškertama nepaliekant kelmų. Monitoringo metu pastebėjus atžalų pasirodymą, būtina jas pakartotinai pašalinti.

3.2. Tvarkymo priemonių lokalizavimas

Teritorijoje buvo išskirti du tvarkymo plotai. Tvarkymo priemonės numatomos abiejuose tvarkymo plotuose. Likusioje teritorijoje (12 ha) tvarkymo priemonės nenumatomos.

2 lentelė. Gamtotvarkos priemonių įgyvendinimo planas

Eil. Nr.	Tvarkymo priemonės pavadinimas, užimamas plotas, matavimo vienetas	Planuojamos išlaidos										Iš viso:	Atsakinga institucija	Galimi finansavimo šaltiniai	Finansavimo prioritetai **	
		I*	II*	III*	IV*	V*	VI*	VII*	VIII*	IX*	X*					
1 uždavinys. Palaikyti atvirus 6430 Eutrofinių aukštųjų žolynų, 6530 *Miškapievių ir 9070 Medžiais apaugusių ganyklų buveinių plotus pietinėje teritorijos dalyje																
1.	Organizuoti pievų šienavimą (1 tvarkymo plotas); apie 30 ha				24000			24000			24000	72000	KRPD	EŽŪFKP ar kitos lėšos	I	
2 uždavinys. Atkurti ir palaikyti 6430 Eutrofinių aukštųjų žolynų, 6530 *Miškapievių ir 9070 Medžiais apaugusių ganyklų buveinių būdingą medžių ir krūmų struktūrą																
2.	Organizuoti medžių ir krūmų pašalinimą kiekvienos sumedėjusios augalijos grupės 2-3 metrų pločio pakraščio juostoje (2 tvarkymo plotas); apie 3 ha	6000									6000		KRPD	Valstybės biudžeto ar kitos lėšos	I	
3.	Organizuoti uosialapio klevo šalinimą paupio krūmų ir medžių juostoje (3 km ilgio)	6000									6000		KRPD	Valstybės biudžeto ar kitos lėšos	I	
Iš viso:																
		12000			24000			24000			24000	84000				

* I-X – tvarkymo priemonių įgyvendinimo metai

** – I = didelis

IV. GAMTOTVARKOS PLANO PRIEMONES ĮGYVENDINANTYS ASMENYS IR JŲ FUNKCIJOS

Pagrindinis gamtotvarkos priemonių įgyvendinimo krūvis turėtų tekti Krekenavos regioninio parko direkcijai, kadangi aprašoma teritorija pateka į regioninio parko konservacinę zoną. Parko direkcijoje turėtų būti paskirtas atsakingas asmuo, kuris tiesiogiai koordinuos plane numatytus veiksmus. Paskirtasis asmuo turi imtis organizacinio, o kai kuriais atvejais ir vykdomojo darbo: kontaktuoti su vietos gyventojais, įvairiomis institucijomis bei suinteresuotais asmenimis; vykdyti atliktų darbų kontrolę; supažindinti visuomenę su tvarkomos teritorijos uždaviniais.

Už bendrą teritorijos kontrolę yra atsakingas Panevėžio RAAD ir jam pavaldi Panevėžio rajono aplinkos apsaugos agentūra (AAA).

V. LĖŠŲ POREIKIS GAMTOTVARKOS PLANO PRIEMONĖMS ĮGYVENDINTI

Preliminariai vertinant nustatyta, kad gamtotvarkinių priemonių įgyvendinimas Nevėžio upės slėnyje ties Vadaktėliais dešimties metų laikotarpiui gali kainuoti 84000 Lt. Šie įkainiai yra apytiksliai, be to jie atspindi plano ruošimo metu esančius įkainius, todėl peržiūrint gamtotvarkos planą, būtina turi būti peržiūrimi ir įvertinami darbų įkainiai. Jie apskaičiuoti remiantis rekomendacinėmis kainomis.

Žemiau pateikiamos tvarkymo darbų kainos, kurios buvo naudojamos 2 lentelėje pateiktoms darbų sąmatoms apskaičiuoti. Atsiradus naujiems faktoriams aprašomoje teritorijoje, biudžetas turėtų būti peržiūrimas, koreguojamos darbų apimtys bei kaina.

3 lentelė. Priemonių ir veiklų įkainiai

Veikla	Kaina
Sumedėjusios augalijos kirtimas ir pašalinimas iš teritorijos	2000 Lt/ha
Šienavimas ir biomasės pašalinimas iš teritorijos	800 Lt/ha

VI. GAMTOTVARKOS PLANO TIKSLINIMAS IR STEBĖSENA (MONITORINGAS)

Gamtotvarkos planas turi būti reguliariai tikslinamas, nustatant ar numatytos priemonės iš tikrųjų duoda laukiamą rezultatą įgyvendinant gamtotvarkos plano uždavinius. Tam būtinas reguliarius buveinių ir rūšių kokybės, dydžio ir skaičiaus stebėseną. Jei stebėseną parodo, kad tikslai nėra įgyvendinami, gamtotvarkos planas turi būti tikslinamas. Naujai atsiradę veiksniai, kurių nebuvo gamtotvarkos plano rengimo metu, taip pat gali pakeisti situaciją, sudarydami poreikį naujoms patikslintoms priemonėms numatyti.

Rūšių ir buveinių būklės monitoringas turi būti vykdomas pagal Valstybinę aplinkos monitoringo 2005–2010 metų programą patvirtintą LR Vyriausybės 2005 m. vasario 7 d. nutarimu Nr. 130 (Žin., 2005, Nr. 19-608). Monitoringą teritorijoje vykdo ir gautus duomenis analizuoja Krekenavos regioninio parko direkcijos atsakingi darbuotojai.

Turi būti registruojamas ir sekamas projekcinis teritorijos padengimas krūmais ir medžiais. Tai lengviausia padaryti naudojant aerofotografines nuotraukas prieš atliekant gamtotvarkos darbus ir po jų.

4 lentelė.

Buveinių grupė	Buveinės tipas	Parametrai	Periodiškumas
Pievų buveinės	6430 Eutrofiniai aukštieji žolynai,	–charakteringų augalų įvairovė ir skaitlingumas; –augalų bendrijų struktūra ir išsidėstymas; –buveinės užimamas plotas	Ne rečiau kaip kas 5 metai
Miškų /pievų buveinės	6530 *Miškapiėvės 9070 Medžiais apaugusios ganyklos	–augalų bendrijų struktūra ir išsidėstymas; – buveinių užimamas plotas –ūkinės veiklos intensyvumas.	Ne rečiau kaip kas 5 metai

Gamtotvarkos planas turi būti peržiūrimas ir tikslinamas kas penkerius metus. Už gamtotvarkos plano peržiūrėjimą atsakinga Krekenavos RPD. Parengta išsamios peržiūros ataskaita pateikiama Valstybinei saugomų teritorijų tarnybai prie Aplinkos ministerijos.

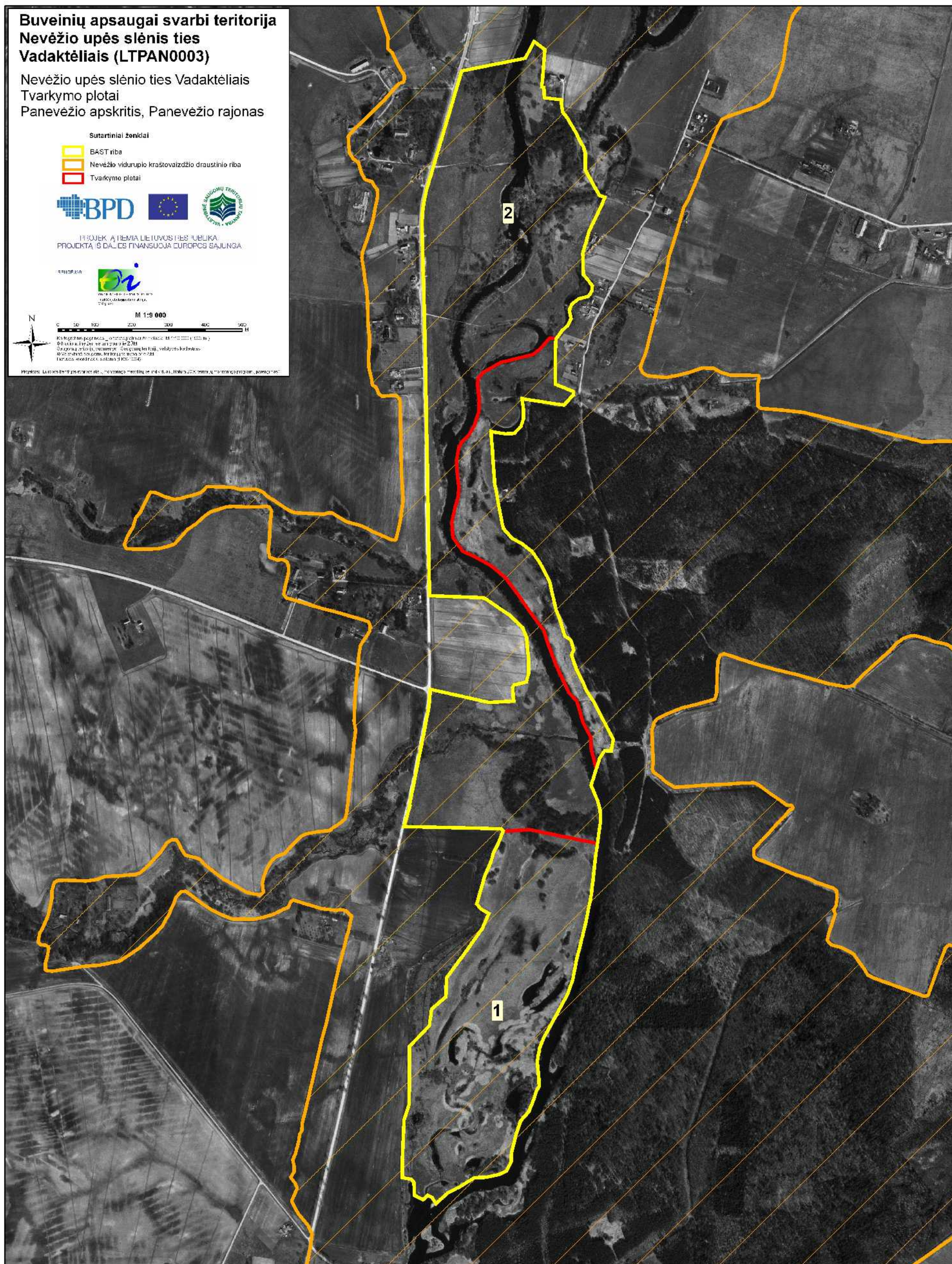
Atliekant gamtotvarkos plano peržiūrą, įvertinama:

1. gamtotvarkos plano uždavinių įgyvendinimas. Jei uždaviniai neįgyvendinami, nurodomos pagrįstos priežastys;
2. iškeltų uždavinių atitiktis esamai situacijai;
3. gamtotvarkos plano priemonių finansavimas;
4. pasiekti rezultatai;
5. suinteresuotų asmenų indėlis, derinimo rezultatai, susitarimai ir kt.;
6. būtinybė pakeisti vykdomas gamtotvarkos plano priemones ar numatyti naujas.

Gamtotvarkos planas gali būti peržiūrimas ar tikslinamas ir kitu laiku jei pradeda blogėti saugomų objektų būklė arba surandama efektyvesnių būdų užtikrinti teritorijos palankią apsaugos būklę.

VII. GAMTOTVARKOS PLANO BRĖŽINIAI IR PRIEDAI

3 pav. Tvarkymo plotų brėžinys



INFORMACIJOS ŠALTINIŲ SĄRAŠAS

1. *Basalykas A.* Lietuvos TSR fizinė geografija. T.2. Vilnius, 1965.
2. *Bukantis A.* Lietuvos klimatas. Vilnius, 1994.
3. *Gailiušis B. ir kiti.* Lietuvos upės. Hidrologija ir nuotėkis. Kaunas, 2001.
4. Lietuvos gamta. Saugomos teritorijos. Kaunas, Lututė, 2004.
5. Lietuvos klimato žinynas. Krituliai. Vilnius, LHMV, 1991.
6. Lietuvos klimato žinynas. Oro temperatūra. Vilnius, LHMV, 1992.
7. Lietuvos TSR atlasas. Maskva, 1981.
8. Lietuvos saugomos teritorijos. Informacinis leidinys – žinynas. Lututė, 2006.
9. *Kilkus K.* Lietuvos vandenų geografija. Vilnius, 1998.
10. Klimato žinynas. Vėjas. Vilnius, LHMT, 1996.
11. Klimato žinynas. Sniego danga. 2 dalis. Vilnius, LHMT, 2004.
12. Klimato žinynas. Sniego danga. 3 dalis. Vilnius, LHMT, 2005.
13. <http://www.panmu.lt/>

Rekomenduojama literatūra

Europinės svarbos buveinės Lietuvoje. Lietuvoje aptinkamų Europos Sąjungai svarbių buveinių tipų aiškinamasis vadovas. Sudarė Botanikos institutas, „Nepcon“ ir „Ornis Consult“. Finansavo DANCEE. Vilnius, 2001 m.

Recommendations for management of Natura 2000 sites in Lithuania. Recommendations for setting conservation objectives, identifying threats, application of management and restoration measures and calculation of their costs. Carried out by Ramboll/NEPCon as a part of the EU funded project “Development of Management Plans in Protected Areas of Lithuania” EUROPEAID/113516/D/SV/LT.

SANTRUMPOS

AM	Aplinkos ministerija
ES	Europos Sąjunga
KRPD	Krekenavos regioninio parko direkcija
RAAD	Regiono aplinkos apsaugos departamentas
RP	Regioninis parkas
RPD	Regioninio parko direkcija
SF	Struktūriniai fondai
VSTT ministerijos	Valstybinė saugomų teritorijų tarnyba prie Aplinkos
EŽŪFKP	Europos žemės ūkio fondas kaimo plėtrai